



KNHB

KONINKLIJKE NEDERLANDSE
HOCKEYBOND

Jaarplan 2016

Inhoud

1. Inleiding	4
2. Een leven lang hockey(en)	6
2.1 Competitie	6
2.1.1 Jongste Jeugd	6
2.1.2 Competitie; veld	7
2.1.3 Competitie; zaal	8
2.2 Middelen Competitie	8
2.3 Spelregelkennis en arbitrage	8
2.3.1 Toegankelijkheid ELO en onderhouden spelregelkennis	8
2.3.2 Ondersteuning verenigingsarbitrage	8
2.3.3 Bondarbitrage; aanwijzen, begeleiden en beoordelen	9
2.3.4 Middelen Arbitrage	9
2.4 Juridische- en Tuchtzaken	9
2.4.1 Ondersteuning bij juridische vraagstukken	9
2.4.2 Tuchtzaken; onderzoeken, aanhangig maken, organiseren en uitspreken	9
2.5 Een passend aanbod voor iedereen; sportparticipatie	10
2.5.1 Stimuleren breed motorische ontwikkeling voor de allerkleinsten	10
2.5.2 Verbinden met onderwijs; schoolhockeycompetitie en LK	10
2.5.3 Verbinden met bedrijfsleven; bedrijfshockeycompetitie en LK	10
2.5.4 Aangepast hockey	10
2.5.5 Shoot Out Competitie	10
2.5.6 Trimhockeyers/ouders	10
2.5.7 Fithockey; doelgroep 60-plussers	11
2.5.8 Middelen Sportparticipatie	11
2.6 Sterke verenigingen door een sterk kader	11
2.6.1 Technisch kader en opleidingen; herijken en ontsluiten van kennis	11
2.6.2 Middelen KNHB Academie	11
2.6.3 Verenigingsondersteuning bestuurders	11
2.6.3.1 Nationaal Hockeycongres en seminars	11
2.6.3.2 Verenigingsbijeenkomsten	11
2.6.3.3 Verenigingsondersteuning	12
2.7 Een omgeving waar iedereen altijd welkom is	12
2.7.1 Fysieke ruimte om te spelen	12
2.7.2 Sportaanbod en multifunctioneel gebruik van clubhuis, accommodaties en velden	12
3. Een positieve maatschappelijke impact	13
3.1 De vereniging als geborgen omgeving; Het begint bij jou!	13
3.1.1 Rol van bestuurders	13
3.1.2 Rol van trainers, coaches en scheidsrechters	13
3.1.3 Rol van ouders	13
3.1.4 Rol van spelers	13
3.1.5 Geborgen omgeving voor iedereen	14
3.1.6 Middelen VSK/Sportiviteit & Respect	14
3.2 Bewust omgaan met je gezondheid	14
3.2.1 Gezonde sportkantine en verantwoord alcoholbeleid	14
3.2.2 Medische zaken en blessurepreventie	14
3.3 Hockey en diversiteit	14
3.3.1 Hockey en onderwijs	14
3.3.2 Streethockey en Urban Challenges	15
3.3.3 Oprichten van buurtsportclubs en stadscompetities	15

3.3.4	Wijkgericht verenigen	15
3.3.5	Oprichten multiculturele verenigingen	15
3.3.6	Ondersteunen van de initiatieven	15
3.3.7	Middelen Diversiteit	16
3.4	Verantwoord en duurzaam met je omgeving omgaan	16
4.	Bij de wereldtop in een wereldsport	16
4.1	Programma opleidings- en nationale teams	16
4.1.1	Middelen Tophockey	17
4.2	Internationale toparbitrage en -officials	17
4.3	Evenementen	17
4.3.1	Middelen Evenementen	18
4.4	Wereldprojecten	18
5.	Toekomstbestendige financiën	18
5.1	Ondersteuning bij financiële vraagstukken	18
5.2	Verbetering service aan partners, sponsors en suppliers	18
5.3	Verlenging contracten huidige partners, sponsors en suppliers	18
5.4	Acquisitie nieuwe partners, sponsors en suppliers	18
5.5	Nieuwe verdienmodellen	19
5.6	Realiseren mediapartnerships	19
6.	KNHB als netwerk & service organisatie	19
6.1	Herijking van de governance	19
6.2	Ondersteuning bij maken van bewuste keuzes	19
6.3	Ontsluiting van kennis	19
7.	Begroting	20
7.1	Begroting naar activiteiten	20
7.2	Algemene toelichting begroting 2016 op kostensoort	22
7.2.1	Subsidie Sportagenda NOC*NSF	22
7.2.2	Sponsoring	22
7.2.3	Ledenaantal	22
7.2.4	Kosten bondskantoor	22
7.2.5	Contributies	24

Notatie bedragen

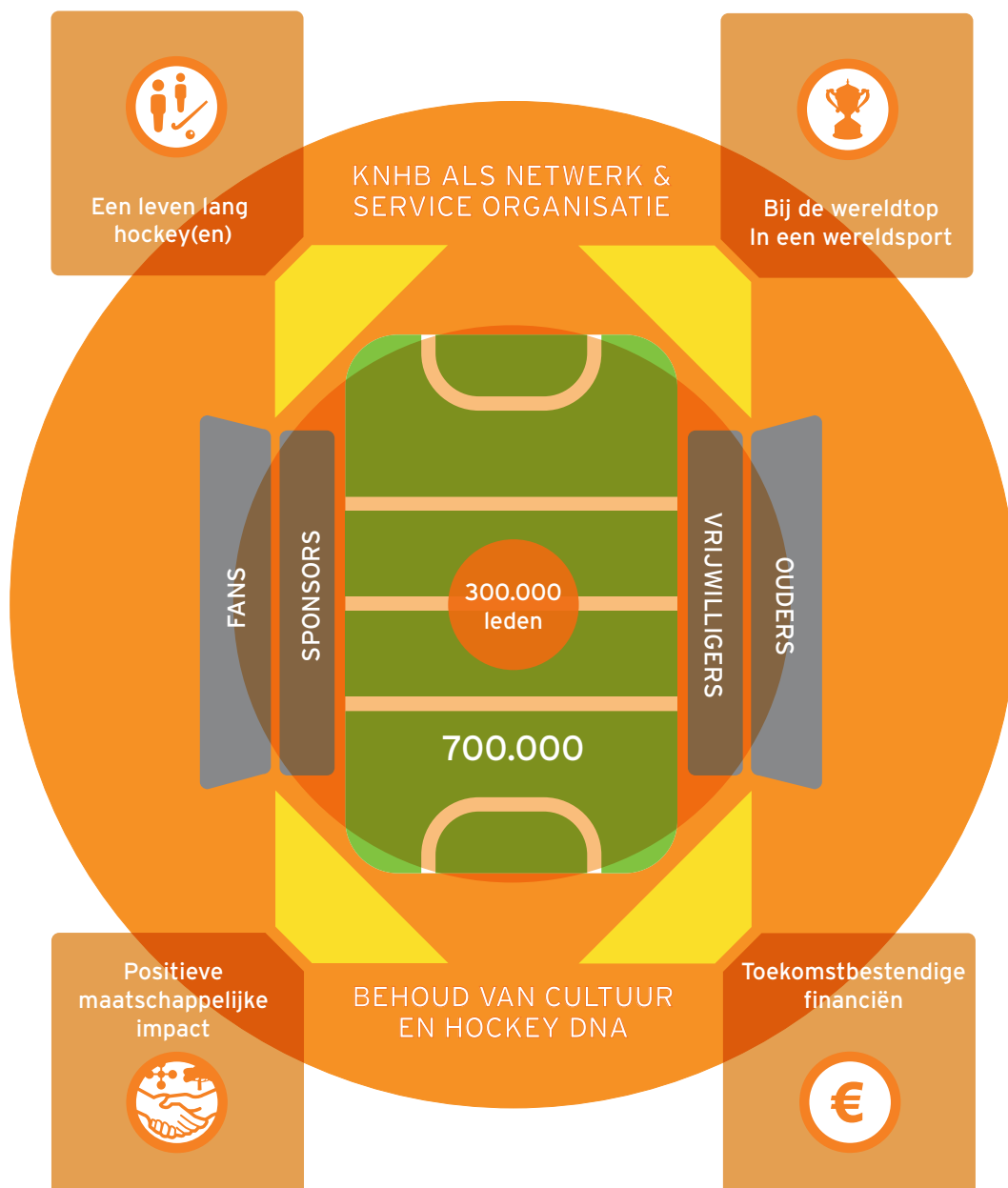
Alle bedragen opgenomen in dit jaarplan zijn in duizenden euro's, tenzij anders vermeld.

1. Inleiding

Voor u ligt het jaarplan 2016 van de Koninklijke Nederlandse Hockey Bond (KNHB). In dit plan zijn ambities, doelstellingen, projecten en activiteiten voor het aankomende kalenderjaar benoemd. Dit plan is, samen met de begroting 2016, de leidraad voor de activiteiten van de KNHB voor 2016. Deze activiteiten vallen binnen de strategische kaders van de visie 2020, zoals

door de leden vastgesteld in de Algemene Vergadering van juni 2014. Alle activiteiten van de KNHB dienen op deze kaders teruggevoerd te kunnen worden. De strategische kaders zijn dan ook nadrukkelijk terug te vinden in dit jaarplan. Hieronder zijn de kaders van de visie 2020 kort toegelicht:

NAAR 1 MILJOEN HOCKEYFANS



1. Een leven lang hockey(en)

Dit thema concentreert zich op het gericht werven en behouden van hockeyers en betrokkenen; vanaf de Jongste Jeugd tot de veteranen LX en alle leeftijdscategorieën die daartussen zitten. Behoud gaat niet alleen over actieve spelers, maar ook over scheidsrechters, kader en vrijwilligers, en de rol die de vereniging en accommodaties daarbij kunnen spelen. Daarnaast gaat het ook over het ontwikkelen van (hockey)aanbod en de aansluiting op de behoefte van de leden en betrokkenen. De centrale vraag is: hoe kunnen we er met elkaar voor zorgen dat mensen graag op de hockeyvereniging komen of blijven.

2. Positieve maatschappelijke impact

Hockeyverenigingen staan midden in de samenleving. Daarmee zijn de thema's die spelen in de samenleving ook relevant voor de ontwikkeling van onze sport, onze verenigingen en de KNHB. De onderwerpen die binnen dit thema van de visie 2020 aan de orde komen zijn: Sportiviteit & Respect, gezondheid, duurzaamheid en diversiteit.

3. Bij de wereldtop in een wereldsport

De KNHB heeft al jaren de ambitie om met de vertegenwoordigende elftallen tot de wereldtop te behoren en blijven behoren. Daarin zijn we met elkaar succesvol, maar dat gaat niet vanzelf. Allereerst hangt het af van de programma's voor deze vertegenwoordigende elftallen. Het is tevens afhankelijk van de aanwas en ontwikkeling van hockeytalent in Nederland. Cruciale aandachtspunten hierbij zijn talentontwikkeling en een topcompetitie voor zowel jeugd als senioren. De KNHB heeft niet alleen de ambitie om met haar teams structureel tot de wereldtop te behoren, maar ook met arbitrage en technisch kader. Daarnaast voelt de KNHB zich medeverantwoordelijk voor de mondiale ontwikkeling van de hockeysport.

4. Toekomstbestendige financiën

Inkomsten van sportbonden en -verenigingen staan onder druk, als gevolg van teruglopende sponsorinkomsten en subsidies. Dat geldt ook voor de KNHB en hockeyverenigingen. Tegelijk zien we de trend dat belanghebbenden meer voorwaarden stellen aan hun lidmaatschap, subsidie en/of sponsoring. De KNHB en hockeyverenigingen kunnen omgaan met schaarste van middelen. Belanghebbenden stellen voorwaarden aan hun lidmaatschap, subsidie en/of sponsoring. Dit betekent dat op een andere manier invulling moet worden gegeven aan de financiële verplichtingen. Deze moeten meer worden benaderd vanuit het over en weer uitruilen van waarden. Daarbij kunnen KNHB en verenigingen ook zoeken naar nieuwe (derde) geldstromen, door gebruik te maken van de kracht en middelen die we als hockeysport en hockeyverenigingen hebben.

5. KNHB als netwerk & service organisatie

De KNHB zijn we met elkaar; de Algemene Vergadering, het bondsbestuur, de diverse commissies, het bondsbureau, de districtsbestuurscommissies en de districts-kantoren, de verenigingen en hun leden en alle hockeybetrokkenen, zoals vrijwilligers, ouders, fans en sponsors.

6. Behoud van cultuur en Hockey DNA

De strategie richting 2020 gaat niet alleen over het veranderen van zaken die misschien anders kunnen of moeten. Het gaat vooral ook over het behouden van wat we met elkaar goed doen en belangrijk vinden. Samen willen we zorgen dat de hockeyvereniging een omgeving is en blijft waar iedereen zich prettig voelt en waar we samen op een sportieve, respectvolle en leuke manier de hockeysport bedrijven.

2016 wordt in veel opzichten een bijzonder jaar. Allereerst is het een olympisch seizoen. Tijdens de Olympische Spelen 2016 in Rio de Janeiro is ons land goed vertegenwoordigd met het Nederlands Elftal Dames en Heren, twee scheidsrechters en diverse officials. In 2016 staat veel in het teken van de voorbereidingen op de Spelen, die plaatsvinden tussen 7 en 20 augustus. Vanzelfsprekend gaat daar nog veel meer aan vooraf. De Champions Trophy in juni, maar ook de strijd om de titels in de EHL en de EHCC en uiteraard de diverse Landskampioenschappen in de nationale competities. Daarnaast wordt in 2016, na een proces van jaren, de renovatie van het Wagener stadion verder vormgegeven. En ook in 2016 maken weer veel kinderen en volwassenen kennis met onze sport. Op de vereniging, in de wijk, op school of op de BSO. Daarnaast krijgen veel mensen een nieuwe rol binnen hun vereniging, bijvoorbeeld als bestuurder, trainer, coach, scheidsrechter of commissielid. Kortom, er staat weer veel te gebeuren binnen het hockey. 2016 staat ook in het teken van keuzes maken. De Nederlandse sportwereld staat voor een grote uitdaging. Het huidige financieringsmodel van de sport komt steeds meer onder druk te staan, terwijl de maatschappelijke opdracht van de sport steeds groter wordt. Traditionele inkomsten uit het verleden zijn niet langer een garantie voor de toekomst, terwijl alternatieve financieringsmodellen nog onvoldoende uitgekristalliseerd zijn. Deze thema's worden door de georganiseerde sport en haar (maatschappelijke) partners in 2016 nader uitgewerkt in het project 'Transitie in de sport'. Dit vormt een belangrijke pijler van de Sportagenda van NOC*NSF, die loopt vanaf 2017. De Sportagenda moet onder andere leiden tot een breder sportaanbod dat (nog) beter aansluit bij de behoefte van de sporter. Tevens wordt de Sportagenda mede bepalend voor de (financiële) accenten in de aankomende jaren.

Binnen deze transitie in de sport is het ook voor de KNHB zaak om goed haar positie te bepalen. Wat betekenen de veranderingen in onze omgeving? En hoe positioneren we ons in het speelveld? In 2016 geeft de KNHB hier verder invulling aan. Een aantal effecten van het gewijzigde sportlandschap heeft echter al direct invloed op de begroting van 2016. Er is - wederom - sprake van een daling van de inkomsten uit de Lotto-gelden. Daarnaast wordt het steeds moeilijker om partners, sponsors en suppliers te binden. Dit maakt dat ook wat betreft de programma's en het sportaanbod van de KNHB in 2016 scherpere keuzes zijn gemaakt. Tegelijkertijd moet de KNHB invulling geven aan de verdere professionalisering van de organisatie.

In de volgende hoofdstukken komen verschillende activiteiten aan bod, die verder moeten bijdragen aan

de doelstellingen van de KNHB. Belangrijk is een verdere optimalisatie van de huidige structuren en het huidige aanbod. Daarbij moeten we vooral niet vergeten wat onze sport sterk maakt. Het team waarin je speelt, de vereniging waar je graag komt en de mensen die je daar ontmoet. Dat vormt, in alle facetten van onze sport, de basis voor wat we doen. Dit betekent dat we in alle activiteiten deze basis moeten kunnen terugvinden. Met elkaar moeten we, soms vanuit verschillende belangen, oplossingen zoeken voor de uitdagingen waar we voor staan. In de breedte en in de top.

In 2016 onderneemt de KNHB allerlei initiatieven om online kennis te ontsluiten. Daarnaast blijft de KNHB vooral ook onderlinge ontmoeting organiseren. Door met elkaar in gesprek te zijn en te blijven, werken we continu aan het behoud van ons Hockey DNA. Zo maken we onze sport structureel sterker.

Kortom, 2016 staat in het teken van keuzes maken en investeren in kwaliteit. Dit komt de duurzaamheid en de dienstverlening van onze sport ten goede.

2. Een leven lang hockey(en)

Het thema 'Een leven lang hockey(en)' gaat over de breedte - en daarmee over de basis van onze sport. Binnen dit thema heeft de KNHB, die per januari 2015 ruim 250.000 leden telt, de volgende doelstelling geformuleerd:

"Hockeyers langer verbonden en betrokken houden bij de sport, met de hockeyvereniging als ontmoetingspunt. De plek waar mensen graag (blijven) komen en elkaar treffen in een geborgen omgeving waar sport centraal staat en mensen sport kunnen beoefenen en/of beleven op een wijze die aansluit bij hun behoefte."

2.1 Competitie

2.1.1 Jongste Jeugd

De meeste hockeycarrières starten al in de Jongste Jeugd. Wekelijks worden er circa 2450 spelreeksen gespeeld, waarbij plezier en spelbeleving vooropstaan. In 2015 is de KNHB gestart met de harmonisering van de spelregels bij de Jongste Jeugd. Dit is niet van de ene op de andere dag gerealiseerd; in 2016 heeft dit verdere implementatietijd nodig. De KNHB kijkt in samenwerking met de districten en de verenigingen tevens naar de harmonisering van het spelaanbod. Punt van overweging is of er mogelijk eerder uitwisselingen kunnen plaatsvinden met andere verenigingen, zoals momenteel onder andere bij de Boskabouters van 't Spandersbosch al met veel succes wordt gedaan. Dit kan, naast de Funkey-initiatie-

ven, een positief neveneffect hebben op het aantrekken en behouden van jongens.

2.1.2 Competitie; veld

De competitie vormt, samen met de trainingen, nog steeds de basis voor veel hockeyers. In het seizoen 2015/2016 worden wekelijks circa 8200 wedstrijden gespeeld, verdeeld over onderstaande (leeftijds)categorieën.

Categorie	Aantal wedstrijden per week
Veteranen	495
Senioren	1420
Jeugd	3830
Jongste Jeugd	2450
G-/LG-hockey	15

De afdeling Competitie is verantwoordelijk voor de reguliere competitie, (her)indelingen van de verschillende teams, wijzigingen in het speelschema en een eerlijk en reglementair verloop van de competities. Daarnaast organiseert de afdeling samen met de districtscompetitieleiders ook in 2016 de volgende play-offs/play-outs en diverse kampioenschappen:

- Play-offs en Landskampioenschappen Hoofdklasse
- Play-offs en kampioenschappen Overgangsklasse
- Play-outs/play-offs Hoofdklasse/Overgangsklasse
- Landskampioenschappen Reserveteams
- Landskampioenschappen Veteranen Hoofdklasse
- Landskampioenschap L-Veteranen
- Landskampioenschap Veteranen door-de-weeks Dames
- Diverse play-offs en districtskampioenschappen
- Play-offs en Landskampioenschappen A-, B- en C-jeugd

De afdeling Competitie organiseert tevens promotie- en degradatiewedstrijden in andere klassen en categorieën.

Optimalisatie ratingsysteem

De KNHB voorziet met de competitie in de behoefte van ruim 16.000 teams. De ambitie van de afdeling Competitie is ervoor te zorgen dat iedereen op zijn/haar eigen niveau competitie kan spelen. Een van de instrumenten die hierbij moet ondersteunen is het ratingsysteem. Dit systeem hangt 'gewicht' aan de sterkte van teams, op basis van de spelers en speelsters die in het team uitkomen. Het systeem wordt al geruime tijd gebruikt in Noord-Holland en Midden Nederland. In het seizoen 2015/2016 is het systeem, met wisselend succes, geïmplementeerd in de overige districten. In de aanloop op het seizoen 2016/2017 wordt het systeem verder geëvalueerd en verbeterd.

Evaluatie speelgerechtigdheid

De afgelopen jaren waren er per district verschillende regels wat betreft de speelgerechtigdheid binnen de districtscompetitie. In het seizoen 2015/2016 hebben de districten voor het eerst een gemeenschappelijke lijn afgesproken omtrent het lenen en invallen van spelers in andere teams van dezelfde vereniging. Hiermee is een goede eerste stap gezet richting eenduidigheid, al is er behoefte aan toelichting en verdere ontwikkeling. Aandachtspunten: de effecten van deze afspraken op grote en kleine verenigingen, de ruimte voor talentontwikkeling en zorgdragen voor een eerlijke competitie. Om hier voor de volgende seizoenen nog meer duidelijkheid over te creëren, bespreekt en evalueert de KNHB de huidige afspraken, in overleg met de verenigingen.

Taskforce Competitieontwikkeling Jeugd

De competitie is constant in ontwikkeling en vraagt continu om verbetering. Zowel wat betreft de structuur als wat betreft de reglementen. Het is daarbij vanzelfsprekend van belang om verbinding te houden met de verenigingen. Om die reden richt de KNHB in 2016 een overlegstructuur in met een aantal technisch managers van verenigingen. Deze Taskforce Competitieontwikkeling Jeugd ontwikkelt en bespreekt concepten met betrekking tot structuur en speelgerechtigdheid. Hierbij zal in eerste instantie worden gekeken naar de wijze waarop de jeugdcompetities zijn vormgegeven.

Flexibilisering van het competitieaanbod

Over structurele wijzigingen en verrijking van de huidige 'klassieke' competitiestructuur heerst nog enige ambivalentie. Er zijn in het verleden verschillende onderzoeken gedaan naar aanpassingen. In het land zijn enkele succesvolle voorbeelden te vinden van nieuwe initiatieven. Er is echter relatief weinig structurele vernieuwing. En dat terwijl er voldoende mensen zijn die graag hockeyen, maar niet meer iedere zondag willen spelen. Om aan deze wens tegemoet te komen ontstaan er bijvoorbeeld verschillende trimhockeycompetities. In 2016 wil de KNHB structuur bieden en ondersteunen bij de verschillende (lokale) initiatieven. De KNHB kan meerwaarde bieden bij deze competities en daarmee mensen verbonden houden aan onze sport.

KNHB-sponsor VODW ondersteunt de KNHB momenteel bij een uitstroomonderzoek onder verschillende doelgroepen. In 2016 worden deze uitkomsten teruggekoppeld en gebruikt als input voor de verdere ontwikkeling van het competitie- en spelaanbod. Dit aanbod moet, naast het reguliere aanbod, aansluiten bij de verschillende levensfasen van hockeyers en oud-hockeyers. Een voorbeeld hiervan is de ontwikkeling van de 45+ competitie bij de dames.

2.1.3 Competitie; zaal

Met circa 80.000 beoefenaars is zaalhockey een serieuze zaa sport in Nederland. Hierbij stuiten KNHB en verenigingen op de bekende uitdaging van zaa sporten, namelijk zorgen voor voldoende zaalruimte voor trainingen en wedstrijden. Steeds meer verenigingen gaan over tot het ontwikkelen van tijdelijke capaciteit op het eigen complex. Een positieve ontwikkeling die op een paar manieren bijdraagt aan de oplossing voor dit vraagstuk. Op de eerste plaats uiteraard door de uitbreiding van capaciteit. Bovendien blijft de vereniging, ook tijdens de rustigere winterperiode, de spil en het ontmoetingspunt voor de leden. In 2016 volgt de KNHB hoe deze trend zich doorzet. Aandachtspunt hierbij is de kwaliteit - en veiligheid - van de vloeren. Ook kijkt de KNHB naar de effecten op de velden waar de tijdelijke capaciteit veelal op gebouwd wordt.

De KNHB organiseert in 2016 de volgende zaalhockeyevenementen:

- Play-offs en Landskampioenschappen Hoofdklasse Indoor
- Diverse play-offs en districtskampioenschappen (Heren/Dames Standaard, Reserve, A-, B-, C- en D-jeugd)
- Nacompetitie Hoofdklasse Indoor (promotie/degradatie Hoofdklasse/Topklasse district)
- Landskampioenschappen Reserveteams
- Play-offs en Landskampioenschappen A-, B- en C-jeugd

In 2016 wordt de huidige opzet van de zaalhockeycompetitie Jeugd herijkt.

2.2 Middelen Competitie

Directe lasten

Personele kosten	591
Automatisering	360
Bondskantoor	114
Organisatiekosten	167
Districten	290
<i>Totaal lasten</i>	<i>1522</i>

Directe baten

Boetes en inleggelden	534
Subsidie Sportagenda	109
<i>Totaal directe baten</i>	<i>642</i>

Saldo uit algemene middelen	880
-----------------------------	-----

2.3 Spelregelkennis en arbitrage

Scheidsrechters zijn, samen met de spelers en de trainers en coaches, de direct betrokkenen op het veld. Ook in 2016 werkt een grote groep vrijwilligers, in samenwerking met het bondsbureau, hard aan de verdere ontwikkeling van de arbitrage. De aanwas, het kennisniveau, de weerbaarheid, de talentontwikkeling, de doorstroom, de beoordelingen, de aanwijzingen, de begeleiding en de aansluiting met de (inter)nationale top van de arbitrage; dit alles wordt gezamenlijk in goede banen geleid. Veel mensen zijn hierbij betrokken, met veel passie en inzet. Niet alleen landelijk en binnen de districten (bondsarbitrage), maar ook bij verenigingen (verenigingsarbitrage). In 2016 organiseert de KNHB onder andere de volgende activiteiten:

- Verschillende landelijke en regionale briefings voor veld en zaal
- Kenniscafé's
- Young Umpire Challenge
- Arbitrageopleidingen

2.3.1 Toegankelijkheid ELO en onderhouden spelregelkennis

Iedere hockeyer wordt geacht de spelregels te kennen. In 2015 is besloten de ELO (Elektronische Leeromgeving) te ontsluiten via een andere leverancier. Dit is een sprong voorwaarts gebleken, zowel in kwaliteit als in gebruikersgemak. Toch moet het gebruikersgemak van de ELO verder worden vergroot, evenals de bereikbaarheid. In 2016 is de ELO ook via mobiel te ontsluiten om de stof te oefenen. Dit moet ertoe leiden dat de 15.000 mensen die jaarlijks hun spelregeltoets halen, nog betere resultaten zullen halen. Daarnaast herijkt de KNHB het hele administratieve proces rondom de inschrijving voor de toets. Tevens wordt de sturingsinformatie voor de verenigingsfunctionaris Arbitrage vergroot.

2.3.2 Ondersteuning verenigingsarbitrage

Niet iedereen die zijn spelregeltoets haalt, is daarmee direct (een geboren) scheidsrechter. Het behalen van de kaart houdt in dat je de spelregels kent. Daarna is het van belang om ervaring op te doen. Iedere scheidsrechtercarrière start met de begeleiding van de eerste clubwedstrijd. Veel verenigingen worstelen met de wijze waarop ze dat het best kunnen aanpakken. Samen met de portefeuillehouders Verenigingsarbitrage en de medewerkers op het bondsbureau versterkt de KNHB in 2016 de structuur om verenigingen daarbij te ondersteunen. Dit gebeurt onder andere door:

- Innoveren van de kennisoverdracht op het gebied van arbitrage richting (potentiële) clubscheidsrechters.
- Delen van best practices door verenigingen bij elkaar te brengen en onderlinge samenwerking te stimuleren.

- Bieden van handvatten voor de ontwikkeling van het verenigingsarbitrageplan.
- Bieden van handvatten voor de begeleiding van scheidsrechters binnen de verenigingen.
- In gesprek zijn (onder andere via de portefeuillehouders Verenigingsarbitrage en regiocoördinatoren) met verenigingen en zo weten wat de ondersteuningsbehoefte is.

Een van de succesvolle introducties voor de verdere ontwikkeling van enthousiaste scheidsrechters is de CS+ opleiding. Deze zet de KNHB in 2016 voort.

2.3.3 Bondsarbitrage; aanwijzen, begeleiden en beoordelen

Zonder bondsscheidsrechters in de districten is er geen bron om uit te putten voor de landelijke toparbitrage. Onder die laatste categorie vallen de scheidsrechters die fluiten in de Hoofdklasse Dames en Heren en de Overgangsklasse Heren. Iedere district heeft zijn eigen commissie Districtsbondsarbitrage. Deze commissies werken nauw samen met de afdelingen Arbitrage en Competitie van het bondsbureau. Het doel: zorgen voor een gestroomlijnde competitie, voorzien van de juiste scheidsrechters op de juiste wedstrijd. De commissies zijn tevens verantwoordelijk voor het aanwijzen, begeleiden en beoordelen van de circa zeshonderd bondsscheidsrechters in de districten. Dit resulteert in de volgende activiteiten:

- Werving bondsscheidsrechters
- Talentontwikkeling
- Briefings veld en zaal
- Bijscholingen veld en zaal
- Aanwijzersoverleggen
- Inzet van beoordelaars en scheidsrechtercoaches

2.3.4 Middelen Arbitrage

Directe lasten

Personele kosten	150
Automatisering	118
Bondskantoor	29
Organisatiekosten	490
Totaal lasten	788

Directe baten

Opleidingen en inleggelden	268
Subsidie Sportagenda	76
Totaal directe baten	344

Saldo uit algemene middelen	443
-----------------------------	-----

2.4 Juridische- en Tuchtzaken

De afdeling Juridische- en Tuchtzaken van de KNHB heeft een tweeledig karakter. Enerzijds ondersteunt deze afdeling verenigingen bij juridische vraagstukken. Anderzijds organiseert en ondersteunt de afdeling de handhaving van (potentiële) tuchtzaken op basis van ontvangen kaarten of overtreding van de reglementen van de KNHB.

2.4.1 Ondersteuning bij juridische vraagstukken

Al jaren kunnen verenigingen bij juridische vraagstukken een beroep doen op een aantal beschikbare uren bij KNHB-sponsor CMS Derks Star Busmann. Ook in 2016 is dit het geval. Verenigingen kunnen daarbij ondersteuning aanvragen op diverse expertisegebieden. De eerstelijns ondersteuning vindt plaats vanuit de KNHB. Met name statutaire vraagstukken en vraagstukken aangaande het verenigingsrecht kan de KNHB veelal direct beantwoorden. Daarnaast helpt de KNHB verenigingen bij het verder op orde brengen van de statuten en onderwerping van individuen aan de reglementen.

2.4.2 Tuchtzaken; onderzoeken, aanhangig maken, organiseren en uitspreken

Het secretariaat van de Tuchtcommissie ondersteunt en organiseert samen met de onafhankelijke Tuchtcommissie en de onafhankelijke Commissie van Beroep het Tuchtrecht binnen de KNHB. De werkzaamheden bestaan uit:

- Strafzaken: communicatie naar betrokkenen, dossiervorming, verwerking van uitspraken van Tuchtcommissie (circa vijftig zittingen per seizoen) en Commissie van Beroep (circa acht zittingen per seizoen).
- Naar aanleiding van meldingen van wangedrag op en rondom de velden: onderzoek, dossiervorming en voorleggen ter besluitvorming over het al dan niet aanhangig maken van een zaak door het Bondsbestuur. Wekelijks ontvangt de afdeling ongeveer acht meldingen wangedrag.
- Indien aan de orde: organiseren van zaken naar aanleiding van het Dopingreglement en het Reglement Ongewenst Gedrag.

We zien de afgelopen jaren een toename van meldingen wangedrag. Dit zijn meldingen van wangedrag dat niet door de scheidsrechter is waargenomen of buiten de wedstrijdtijd heeft plaatsgevonden. Daarnaast valt het op dat de ernst van de overtredingen lijkt toe te nemen; fysieke overtredingen zijn zwaarder en leiden vaker tot aangifte.

Voor 2016 staan, naast de reguliere werkzaamheden, de volgende activiteiten hoog op de agenda:

- Analyseren van de uitspraken en deze vergelijken met andere sportbonden. Zijn de uitspraken eenduidig?

Zijn de straffen hoog genoeg? Moeten we toe naar richtlijnen van straffen/standaardstraffen?

- Veelplegers op individueel en verenigingsniveau analyseren en plan van aanpak maken.
- Samen met de afdelingen Competitie en Arbitrage onderzoeken in welke categorieën en poules in de competitie relatief gezien de meeste kaarten en/of meldingen wangedrag binnenkomen.
- Onderwerpen aan de reglementen van de KNHB van betrokken niet-leden met een actieve rol binnen de sport, zoals coaches, trainers en begeleiders. Hiervoor is via ISIS en/of Vrijwilliger-OK het administratieve proces ingericht.

2.5 Een passend aanbod voor iedereen; sportparticipatie

2.5.1 Breed motorische ontwikkeling voor de allerkleinsten

Voor de jongste doelgroep heeft de KNHB Funkey voor verenigingen ontwikkeld. Dit is een lesprogramma voor kinderen van 4-6 jaar van alle verenigingen in Nederland. FUN in goed leren bewegen staat centraal, oftewel is de KEY. Funkey is méér dan hockey en bestaat uit een breed beweegaanbod. Een Funkey-les wordt gegeven in kleine groepjes en omvat loopscholing, balvaardigheid en een vorm van hockey. De ambitie van de KNHB is dat alle kinderen de mogelijkheid krijgen om door middel van Funkey goed te leren bewegen en kunnen kennismaken met hockey. In 2016 wordt dit programma verder ontwikkeld. Hierbij onderzoekt de KNHB in hoeverre kan worden samengewerkt met andere sporten en sportaanbieders.

2.5.2 Verbinding met onderwijs; schoolhockeycompetitie en LK

In 2016 organiseert de KNHB wederom de schoolhockeycompetitie. Naar verwachting nemen, net als in andere jaren, weer circa 750 teams en zo'n 12.000 jongeren op 250 verenigingen mee. De regionale voorronden zijn op 15 april 2016, waarna de landelijke finaledagen volgen op 13 mei (categorie Jong) en 7 juni (categorie Oud).

2.5.3 Verbinding met bedrijfsleven; bedrijfshockeycompetitie en LK

Zo'n vijfhonderd bedrijfshockeyteams spelen op doorweekse avonden op de hockeyvelden in Nederland. De commissie Bedrijfshockey richt haar beleid op het versterken en uitbreiden van de bedrijfshockeycompetitie. In 2016 organiseert de KNHB als afsluiting van de bedrijfshockeycompetitie wederom het Landskampioenschap.

2.5.4 Aangepast hockey

De KNHB ondersteunt vier disciplines aangepaste sport; G-hockey, LG-hockey, E-hockey (Elektrisch aangedreven

rolstoelhockey) en H-hockey (Handbewogen aangedreven rolstoelhockey). Tot en met 2015 waren alle activiteiten op het gebied van aangepast hockey ondergebracht bij een projectleider. In 2016 brengt de KNHB de competitieactiviteiten van bovenstaande disciplines onder binnen de bestaande competitiestructuren. Samen met de commissie G-hockey en de commissie LG-hockey worden vervolgens de specifieke accenten gekozen die nodig zijn. Dit gebeurt ook met de competitie E-hockey en H-hockey. Ter afsluiting van het seizoen organiseert de KNHB in samenwerking met de Dirk Kuyt Foundation de landelijke G- en LG-dag, evenals de landelijke finaledagen E- en H-hockey.

Naast het reguliere 'breedtesportaanbod' financierde de KNHB ook de nationale teams E-hockey en H-hockey. De kosten voor deze programma's zijn opgebouwd uit de trainingsprogramma van de teams en de deelname aan (buitenlandse) toernooien. Rolstoelhockey is niet paralympisch en wordt daarom door NOC*NSF niet gerekend tot topsport. Dit betekent dat er vanuit NOC*NSF geen middelen beschikbaar zijn voor rolstoelhockey. De KNHB heeft geen sponsors die de module aangepast sporten hebben omarmd. Hierdoor kwamen de kosten van de nationale teams direct voor rekening van de eigen middelen van de KNHB. Zoals aangegeven moet de KNHB scherpere keuzes maken. Dit geldt ook voor aangepast hockey. Wat betreft de besteding van de beperkte middelen richt de KNHB zich op de clubcompetities in Nederland. Hierop ligt tevens de focus wat betreft de KNHB-ondersteuning voor alle vier de disciplines aangepast hockey. De programma's voor de nationale teams moeten extern gefinancierd worden. De KNHB spant zich in om deze financiering te vinden door met verschillende stichtingen en foundations hiervoor te benaderen.

2.5.5 Shoot Out Competitie

Net als in voorgaande jaren organiseert de KNHB ook in 2016 de Interpolis NK Shoot Out. De voorronden voor dit NK vinden plaats op circa 120 verenigingen. Hier kunnen keepers en spelers t/m 16 jaar zich plaatsen voor de districtskampioenschappen Interpolis NK Shoot Out, gevolgd door de landelijke finale.

2.5.6 Trimhockeyers/ouders

De KNHB blijft activiteiten ontwikkelen die de sportdeelname van niet-hockeyers en oud-hockeyers bevorderen. Steeds meer trimhockeyteams zoeken contact met trimmers uit de omgeving om onderling wedstrijdjes en toernooien te spelen. In 2016 wordt, in samenhang met de uitkomsten van het uitstroombonderzoek van VODW, onderzocht hoe de KNHB kan ondersteunen in de organisatie van een trimhockeycompetitie, dan wel een landelijke trimhockeydag.

2.5.7 Fithockey; doelgroep 60-plussers

Fithockey is een toegankelijke teamsport voor ouderen, die wordt gespeeld op een kunstgrasveld. In tegenstelling tot andere hockeyvormen gebruiken de beoefenaars niet een hockeystick, maar een knots. Fithockey is veilig en goed voor de sociale contacten. Bovendien levert het een positieve bijdrage aan de gezondheid van ouderen.

De KNHB organiseert de volgende activiteiten in 2016:

- Landelijk fithockeytoernooi
- Opleidingsdag voor spelbegeleiders fithockey
- Demonstraties ter promotie van fithockey
- Contact met maatschappelijke partners om te onderzoeken in welke mate fithockey ingezet kan worden bij maatschappelijke vraagstukken rondom ouderen

2.5.8 Middelen Sportparticipatie

Directe lasten

Personele kosten	54
Automatisering	2
Bondskantoor	10
Organisatiekosten	118
<i>Totaal lasten</i>	<i>184</i>

Directe baten

Sponsoring	150
Saldo uit algemene middelen	34

2.6 Sterke verenigingen door een sterk kader

2.6.1 Technisch kader en opleidingen; herijken en ontsluiten van kennis

Een van de voornaamste taken van de KNHB is zorgen dat iedereen die hockeyt een kundige trainer en coach heeft. Iemand die je helpt het spel onder de knie te krijgen en je laat ervaren hoeveel plezier je daarmee kunt hebben. In de ontwikkeling van de opleidingen heeft de KNHB Academie de afgelopen jaren diverse slagen gemaakt. Het is echter een natuurlijk moment voor de Academie om haar positie in het speelveld te herijken en de aansluiting met de kennisontwikkeling te toetsen, bijvoorbeeld in relatie tot de ontwikkelingen en visievorming binnen de afdeling Tophockey. Naast het organiseren en aanbieden van het bestaande cursus- en scholingsaanbod staat 2016 in het teken van de herpositionering van de KNHB Academie.

2.6.2 Middelen KNHB Academie

Directe lasten

Personele kosten	239
Automatisering	46
Bondskantoor	46
Organisatiekosten	255
<i>Totaal lasten</i>	<i>586</i>

Directe baten

Opleidingen	190
Saldo uit algemene middelen	396

2.6.3 Verenigingsondersteuning bestuurders

2.6.3.1 Nationaal Hockeycongres en seminars

Verenigingsbestuurders leren van en door elkaar. In dit proces worden ze sterkere bestuurders. Het Nationaal Hockeycongres, dat de KNHB in 2016 alweer voor de achttiende keer organiseert, heeft zich geëvolueerd van een congres van 'brengen' van informatie tot een congres waar 'brengen en halen' hand in hand gaan. Waar het leggen van contacten, het opdoen van inspiratie en het delen van best practices en nieuwe ontwikkelingen centraal staan. In 2016 werkt de KNHB dit concept nog verder uit, door een kennisplatform, plenaire sessies en doelgroepenbijeenkomsten te organiseren. Het Nationaal Hockeycongres vindt in 2016 plaats op 23 januari.

2.6.3.2 Verenigingsbijeenkomsten

De KNHB streeft ernaar haar service verder te optimaliseren. Een aandachtspunt is het delen van kennis dicht bij huis. Zo organiseert de KNHB in 2016 regionale voorzittersbijeenkomsten. Door het land in te gaan en in gesprek te gaan met verenigingsbestuurders kan de KNHB de behoefte peilen van de verschillende verenigingen. Hierdoor kan de KNHB ondersteuning op maat leveren en haar rol als kennisintermediair optimaal uitvoeren. Onderwerpen waar verenigingen met name veel ondersteuning en advies bij nodig hebben: opleiding en bijscholing van kader, exploitatie van het clubhuis, onderhoud van de (kunst) grasvelden, vrijwilligersbeleid, sponsoring en ledenwerf- en ledenbehoudacties.

Bij de voorzittersbijeenkomsten in 2016 kunnen verenigingen met meerdere commissie- en/of bestuursleden aanschuiven, waarbij nog meer betrokkenen van elkaar kunnen leren. Aan de hand van de behoeftebepaling van de deelnemers worden de onderwerpen voorbereid en door verenigingen zelf ter sprake gebracht.

2.6.3.3 Verenigingsondersteuning

Verenigingen die een beleidsplan willen gaan ontwikkelen, kunnen een strategische sessie aanvragen. Elk jaar melden zo'n 20 tot 25 verenigingen zich bij de KNHB voor deze vorm van ondersteuning. De strategische sessie is aangepast aan de nieuwe strategische visie richting 2020 van de KNHB. De sessie is bovendien gemoderniseerd; zo wordt veel gewerkt met online ondersteuningsmiddelen en tablets.

Ook voor de nieuwe voorzitters en de nieuwe penningmeesters organiseert de KNHB in 2016 een bijeenkomst, met ondersteuning van KNHB-supplier Ten Have. In de onderlinge discussies gaat het onder meer over de valkuilen, de te zetten stappen, ervaringen en de veranderkracht van de sport. Een zeer nuttige bijeenkomst, die leidt tot kennisuitwisseling en goede contacten.

Op het gebied van verenigingsondersteuning organiseert de KNHB gedurende het jaar ook thematische bijeenkomsten. Bijvoorbeeld voor de accommodatiecommissaris op het gebied van onderhoud, of een bijeenkomst voor de penningmeester in samenwerking met de Belastingdienst.

Directe lasten

Personele kosten	160
Automatisering	29
Bondskantoor	30
Organisatiekosten	89
<i>Totaal lasten</i>	<i>308</i>

Saldo uit algemene middelen	308
-----------------------------	-----

2.7 Een omgeving waar iedereen altijd welkom is

2.7.1 Fysieke ruimte om te spelen

In Nederland liggen ruim 860 kunstgrasvelden, onderverdeeld in watervelden, semi-watervelden, semi-zandvelden en zandvelden. De toename van het aantal kunstgrasvelden leidt tot veel vragen ten aanzien van het onderhoud. Werd het onderhoud in het verleden meestal door gemeenten uitgevoerd, de huidige trend is dat verenigingen deze rol zelf moeten overnemen. Bovendien wordt het belang van goed onderhoud groter, als gevolg van de toenemende bespelingsintensiteit van de velden. Elk jaar laat de KNHB ruim 150 tot 180 velden periodiek keuren. Zo krijgen verenigingen inzicht in de staat van hun veld en de verwachtingen voor de toekomst.

Bij veel verenigingen, met name in de grote steden, ontbreekt inmiddels de fysieke ruimte om te groeien. Vaak moet veldcapaciteit in een bredere context worden gezien, die strekt tot voorbij de gemeentegrens. In samenwerking met betrokken verenigingen en gemeente(n) ondersteunt de KNHB gericht onderzoek om tot een goed

inzicht in ruimte en oplossingen te komen. Hierbij worden de belangen van de leden zo goed mogelijk behartigd. Dit onderzoek kan, in overleg met betrokken verenigingen en gemeente(n), zich ook uitstrekken richting andere sporten. Voor de begeleiding van nieuwe initiatieven heeft de KNHB een stappenplan beschikbaar. De bond fungeert als kennisintermediair en schuift desgewenst aan bij gesprekken met de gemeente, samen met initiatiefnemers. Ook zorgt de KNHB voor een (cijfermatige) onderbouwing van de behoefte aan een nieuwe hockeyvereniging.

De uitbreiding van capaciteit is niet het enige aandachtspunt. De KNHB bekijkt tevens hoe er (nog) slimmer met de bestaande capaciteit omgegaan kan worden. Denk bijvoorbeeld aan de ZoJeCo (Zondag Jeugd Competitie). In 2016 wordt de Pilot C-/D-Jeugd op zondag afgerond. Op basis hiervan wordt besloten in hoeverre zaterdagjeugd ook structureel op een deel van de zondag kan gaan spelen.

2.7.2 Sportaanbod en multifunctioneel gebruik van clubhuis, accommodaties en velden

De vereniging is het kloppend hart van onze sport. Hockeyverenigingen gaan al jarenlang slim en multifunctioneel om met hun accommodaties. In 2016 introduceert de KNHB een document met de voordelen van het multifunctioneel gebruik, in combinatie met de do's en don'ts. Ook krijgen verenigingen informatie in de vorm van best practices, en een project in het kader van wijkgericht verenigen. Belangrijk uitgangspunt daarbij is dat de vereniging aansluit bij de behoefte van de omgeving. Zowel in diensten-aanbod als in het aanbod van verschillende sporten.

Het sportieve werken

Een voorbeeld van multifunctioneel gebruik van het clubhuis en een divers sportaanbod is 'Het sportieve werken'. Dit concept biedt medewerkers van bedrijven die veel onderweg zijn de mogelijkheid om samen - met collega's, klanten of onbekenden - te sporten en te bewegen, vanuit flexibele werkplekken bij sportverenigingen. De pilot 'Sportief werken' is in 2015 gestart op twee hockeyverenigingen en één golfvereniging. De pilot wordt in 2016 gecontinueerd, geëvalueerd en wellicht uitgebreid met andere hockey- en sportverenigingen.

Hockey & Music

Een ander voorbeeld van multifunctioneel gebruik van de accommodatie, in combinatie met een breder aanbod, is 'Hockey & Music'. In 2015 hebben drie Leidse verenigingen hockey en muziek samengebracht bij drie pilotevents. In 2016 wordt hieraan een vervolg gegeven; eerst in Leiden - al dan niet gesubsidieerd door de 'Art of Impact' - en indien geslaagd landelijk.

Hockey & Music-trajecten richten zich op:

- Jeugdleden, die voor of na hun hockeytraining met

het team c.q. leeftijdgenoten muziekles krijgen op de vereniging

- Scholen, die toch al komen gymmen op de vereniging
- Ouderen, die de vereniging overdag bezoeken voor muziek- en beweegactiviteiten

3. Een positieve maatschappelijke impact

Sportverenigingen, en daarmee ook hockeyverenigingen, staan midden in de maatschappij. Hockeyverenigingen zien het belang van hun rol binnen de samenleving. Verbindingen leggen en samenwerkingen aangaan zijn de uitgangspunten voor het maatschappelijk verantwoord verenigen. Dit zorgt voor een positieve maatschappelijke impact. Binnen de KNHB heeft dit tot de volgende doelstelling geleid:

“Hockey is een sociale, gezonde en respectvolle sport in Nederland waarmee we landelijke maar vooral ook lokaal een positieve bijdrage leveren aan de maatschappij. Dit doen we niet alleen: we slaan hierbij bruggen naar het bedrijfsleven, gemeenten, de wijk, andere sporten en sportverenigingen, scholen, burgers en overige instellingen. Hierbij is hockey onze kernactiviteit.”

3.1 De vereniging als geborgen omgeving; Het begint bij jou!

Sportiviteit en respect zitten in het DNA van de KNHB. Normen en waarden staan hoog in het vaandel. Daarbij nemen verenigingen hun verantwoordelijkheid, bijvoorbeeld door het oprichten van een commissie Sportiviteit & Respect of het actief begeleiden van spelers die kaarten behalen om herhaling te voorkomen. De KNHB stimuleert verenigingen om hier structureel beleid op te voeren. Deze stimulatie wordt ondersteund door het programma VSK (Veilig Sportklimaat).

Sportiviteit en respect is van en voor alle betrokkenen binnen de sport. Iedereen draagt de verantwoordelijkheid om er met elkaar voor te zorgen dat iedereen zich thuis kan voelen bij zijn of haar vereniging. De KNHB ondersteunt en begeleidt verenigingen in dit proces, maar maakt hen er tegelijkertijd ook eigenaar van. Dit is een belangrijke stap in een goede borging van dit thema binnen de hockeysport. In 2016 rolt de KNHB de in 2015 gestarte campagne ‘Het begint bij jou!’ verder uit.

3.1.1 Rol van bestuurders

Verenigingsbestuurders spelen een belangrijke rol bij het bestrijden van onwenselijk gedrag, maar zij zijn hier nog niet altijd voldoende op voorbereid. De KNHB ondersteunt in 2016 bestuurders op dit vlak. Dit doet de bond door middel van de workshop Sportief Besturen, intakes, diverse materialen en handvatten, zoals de bestuurders-

app en het digitale handboek Sportiviteit & Respect voor verenigingen.

3.1.2 Rol van trainers, coaches en scheidsrechters

Deze kaderleden hebben een belangrijke voorbeeldfunctie voor spelers en publiek. Ook kunnen zij (preventief) ingrijpen bij wangedrag op het veld. Om hen beter voor te bereiden op deze verantwoordelijkheid en hen bewust te maken van de rol die zij vervullen, is er in de opleiding voor technisch kader en arbitrage structureel aandacht voor Sportiviteit & Respect. In 2016 staan er meerdere speciale workshops op het programma. Hierin krijgen trainers, coaches en scheidsrechters handreikingen hoe zij kunnen omgaan met Sportiviteit & Respect.

Om meer scheidsrechters beter op te leiden worden in 2016 wederom wervingsacties opgezet. De KNHB zet zich tevens in om de arbitragestructuur op verenigingen te optimaliseren. Met de medewerker Verenigingsarbitrage bij de KNHB willen we verenigingen ondersteunen bij het opzetten van de Verenigingsarbitrage. Goede verenigingsarbitrage heeft een positief effect op Sportiviteit & Respect binnen de vereniging. Betere arbitrage en betere regelkennis zorgen immers voor minder discussies op en rond het veld.

3.1.3 Rol van ouders

Van origine is hockey een sport die vooral in de familie-sfeer wordt beoefend. Verenigingen krijgen echter steeds meer nieuwe (jeugd)leden en ouders zonder hockeyachtergrond. De groep ouders verdient speciale aandacht, aangezien zij een zeer grote invloed hebben op het gedrag van hun kinderen. De workshops van Tischa Neve en de nieuwe workshop ‘Lang leve de sportouder’ vanuit het VSK-onderdeel ‘Tv-Sportplezier’ zijn belangrijke onderdelen op dit gebied. Zo ervaren ouders welke invloed zij hebben op kinderen en de omgeving. Als zij zich hiervan bewust zijn, zullen zij zich sneller gedragen op een manier die past binnen de waarden Sportiviteit & Respect.

Tv-Sportplezier is een laagdrempelig middel dat verenigingen, ouders en kinderen kunnen inzetten om Sportiviteit & Respect bespreekbaar te maken. Zo dragen ze eraan bij om sport voor iedereen leuk te houden

3.1.4 Rol van spelers

Met het VSK-programma benadert de KNHB op een gerichte manier de diverse leeftijdscategorieën en doelgroepen. Middels verschillende campagnes vraagt de KNHB in 2016 meer aandacht voor de eigen verantwoordelijkheid van alle betrokkenen, onder wie de spelers. De campagne ‘Het begint bij jou!’ is daarvan een goed voorbeeld. Iedere speler heeft zijn eigen verantwoordelijkheid om hockey leuk te houden. Verenigingen spelen een cruciale rol bij het creëren van een veilige, respectvolle omgeving, waarin iedereen kan deelnemen. Door het VSK-programma aan te bieden aan individuen uit de verschillende doelgroepen

wil de KNHB iedereen bekendmaken met hun eigen rol en verantwoordelijkheid met betrekking tot Sportiviteit & Respect.

De KNHB benadert individuen zowel rechtstreeks als indirect via de verenigingen. Het uiteindelijke doel is dat de organisatie van een vereniging in het teken staat van Sportiviteit & Respect. Dit dragen het bestuur en de commissies tevens uit naar leden, vrijwilligers, coaches, trainers, scheidsrechters, ouders en andere betrokkenen.

3.1.5 Geborgen omgeving voor iedereen

Homoacceptatie, discriminatie en geloof worden sinds 2015 actief onder de aandacht gebracht bij de verenigingen. De KNHB streeft ernaar dat iedereen - van jong tot oud - kan hockeyen in een veilige omgeving. Een omgeving waar iedereen zich op zijn gemak voelt, ongeacht afkomst, geloof of seksuele geaardheid. Het bespreekbaar maken van homoacceptatie, discriminatie of pesten is een proces waarvoor een lange adem nodig is. Veel hockeyers denken dat homoacceptatie geen probleem is binnen de hockeysport, dat iedereen zichzelf kan zijn binnen een hockeyvereniging. Dit is echter een aanname die niet strookt met de werkelijkheid, zeker niet onder pubers in het algemeen - en jongens in het bijzonder.

3.1.6 Middelen VSK/Sportiviteit & Respect

Directe lasten

Personele kosten	110
Automatisering	0
Bondskantoor	21
Organisatiekosten	440
<i>Totaal lasten</i>	<i>571</i>

Directe baten

Subsidie	415
Saldo uit algemene middelen	156

3.2 Bewust omgaan met je gezondheid

Het bedrijven van de sport, ondersteund door een goed kader en een goede accommodatie is in zichzelf al bevorderlijk voor de gezondheid van mensen (bewegen, ontspannen etc.) Daarnaast biedt de sportomgeving ook een unieke gelegenheid om hier bewust mee om te gaan.

3.2.1 Gezonde sportkantine en verantwoord alcoholbeleid

De KNHB is zich bewust van het belang van een gezonde leefstijl en gezonde voeding. Het aanbieden van een gezond alternatief in clubhuizen bij de hockeyverenigingen blijft dan ook een belangrijke pijler. De KNHB zet de

samenwerking met de verschillende partijen door in 2016. De zichtbaarheid van partijen op het gebied van gezonde producten zorgt voor een verdere bewustwording bij de verenigingen en hun leden en andere betrokkenen. Binnen een gezonde leefstijl hoort ook bewust omgaan met alcohol. In samenwerking met NOC*NSF en een aantal andere sportbonden verzorgt de KNHB ook in 2016 bijeenkomsten in het land. Hier krijgen ouders, trainers, coaches en bestuurders handvatten om te komen tot betere handhavingsregels op sportverenigingen. Daarnaast komen dilemma's aan bod waarmee deze personen geconfronteerd kunnen worden, evenals suggesties hoe daar mee om te gaan. Clubs kunnen tevens gebruikmaken van de campagne 'Blijf Helder', onder andere in samenwerking met Heineken, waarbij mystery guests kunnen worden ingezet. Met behulp van dergelijke initiatieven kunnen verenigingen hun eigen beleid op het terrein van een verantwoord alcoholbeleid optimaliseren.

3.2.2 Medische zaken en blessurepreventie

De KNHB voert beleid dat gericht is op het bevorderen van een gezonde manier van sporten, het voorkomen van blessures en het bijdragen aan een goede behandeling van blessures. Dit gebeurt samen met andere partijen, bijvoorbeeld in landelijke campagnes, maar ook vanuit eigen sportmedisch beleid. De KNHB heeft een Medische Commissie die het bestuur adviseert inzake het te voeren sportmedische beleid. Om bovengenoemde doelstellingen te bereiken ontwikkelt de KNHB diverse activiteiten, vooral op het gebied van voorlichting en deskundigheidsbevordering.

Om veilig en met plezier te kunnen blijven hockeyen, is het belangrijk dat een speler al op jonge leeftijd de juiste leren bewegen leert. Op die manier leren spelers onder andere de heup, knie en enkel op een goede manier te belasten. Daardoor bestaat er minder kans op acute blessures en blessures door overbelasting op jonge leeftijd, en op slijtage op latere leeftijd. De KNHB heeft samen met VeiligheidNL en KNHB-partner Interpolis een warming-up programma ontwikkeld, speciaal voor hockeyers. Dit programma wordt ook in 2016 actief gecommuniceerd naar de betrokkenen binnen onze sport.

Via de website www.hockey.warming-up.nl en een speciaal ontwikkelde app kan iedereen een warming-up samenstellen. Ook bestaat de mogelijkheid om gebruik te maken van een programma op maat. De oefeningen bestaan uit motorische- en hockeyvaardigheden, met thema's als behendigheid, stabiliteit, flexibiliteit en snelheid/kracht. Met deze oefeningen beginnen teams op een leuke, verantwoorde en gevarieerde manier aan de training of wedstrijd.

3.3 Hockey en diversiteit

3.3.1 Hockey en onderwijs

De KNHB kent een aantal trajecten in relatie tot hockey

en onderwijs. Schoolhockeyprojecten zijn gericht op het versterken van de driehoek school - vereniging - gemeente. De ondersteuning die de KNHB biedt is gericht op meerdere punten: kennismaken met de hockeysport, promoten van de hockeysport en intensiveren van het hockey-enthousiasme onder de leerkrachten Lichamelijke Opvoeding en groepsleerkrachten basisonderwijs. Daarnaast wil de KNHB leerlingen op een motiverende, inspirerende, leerzame en veilige manier laten omgaan met bal en stick.

Funkey voor scholen

Ook in 2016 laat de KNHB jonge kinderen uit groep 1 t/m 4 in het onderwijs kennismaken met Funkey. Dit gebeurt op laagdrempelige wijze, met name op scholen die niet in de buurt staan van een hockeyvereniging. Funkey is een veelzijdig motorisch aanbod, bestaande uit loopscholing, balvaardigheid en een vorm van hockey. Via de Funkey-opleidingen maken studenten van het MBO en de PABO kennis met hockey, waarbij zij leren hoe zij Funkey kunnen doceren op school. De KNHB geeft tevens kortere Funkey-bijscholingen en clinics aan combinatiefunctionarissen, buurtsportcoaches en vak- en groepsleerkrachten, zodat zij Funkey kunnen doceren. In het kader van de Konings- spelen wordt in 2016 het KNHB-programma Funkey Konings- spelen voor Kleuters gratis aangeboden aan basisscholen. Verenigingen en de KNHB organiseren ook in 2016 Funkey Fiesta's voor kleuters van de basisschool en BSO.

3.3.2 Streethockey en Urban Challenges

In 2015 is het project Streethockey niet alleen in Den Haag aangeboden, maar ook in Rotterdam. Tevens is een start gemaakt in andere grote steden. In 2016 wordt een doorstart gemaakt met meerdere steden die deelnemen aan dit project, onder andere Amsterdam, Eindhoven, Alkmaar, Almere, Enschede en Arnhem. De sportleiders, buurtsportcoaches en combinatiefunctionarissen van de Cruyff Courts en Krajicek Playgrounds in deze steden worden opgeleid in hockey. Na deze opleiding bieden zij zes tot acht weken hockey aan. Zij vormen en begeleiden teams, die uiteindelijk deelnemen aan het NK Streethockey. In 2016 zoekt de KNHB nog meer de verbinding met hockeyverenigingen die kunnen ondersteunen bij het hockeyaanbod op deze Courts en Playgrounds.

Het behoud van jongens is een belangrijke doelstelling van de KNHB. Waar mogelijk worden verenigingen hierbij ondersteund op het gebied van beleid, organisatie en technisch kader. Daarnaast onderzoekt de KNHB hoe jongeren en jongens - naast het reguliere aanbod - uitgedaagd kunnen worden met Urban Challenges. Dit zijn trucs die je alleen op straat met bal en stick kan uitvoeren.

3.3.3 Oprichting van buurtsportclubs en stadscompetities

De KNHB wil een structureel hockeyaanbod creëren voor

kinderen die Streethockey in de wijk leuk vinden en voor kinderen die plezier beleven aan Funkey en hockey op school. Daarom zet de KNHB in 2016 in op het oprichten van buurtsportclubs voor hockey. Hier kunnen kinderen wekelijks hockeyen, in hun eigen omgeving. In het verlengde hiervan heeft de KNHB de ambitie om in 2016 een lokale competitievorm te ontwikkelen. Deze stadscompetitie is toegankelijk voor kinderen van de buurtsportclubs. De KNHB onderzoekt hoe zij deze kinderen aan zich kan verbinden.

3.3.4 Wijkgericht verenigen

Voor 2016 heeft de KNHB de ambitie om samen met haar partners lokaal initiatief te stimuleren en te ondersteunen, in het kader van wijkgericht verenigen. Dit kan op twee manieren. De vereniging kan ten eerste de wijk in, bijvoorbeeld door te helpen bij Streethockey, buurtsportclubs op te zetten en Funkey te geven aan kleuters op scholen. Ten tweede kan de vereniging de wijk ontvangen op de eigen accommodatie. Denk bijvoorbeeld aan beweeg- en cultuuraanbod overdag. Het wijkgericht verenigen richt zich met name op doelgroepen met een lage sport- en/of maatschappijparticipatie.

3.3.5 Oprichting multiculturele verenigingen

De KNHB beschouwt HC Feijenoord als een goed voorbeeld voor nieuwe multiculturele hockeyverenigingen in andere steden van Nederland. HC Feijenoord is ontstaan uit een voortraject van Funkey op school, Funkey & hockey in de schoolsportvereniging (buurtsportclub) en Streethockey in de wijk. Deze voortrajecten zet de KNHB ook op in andere steden, met in het verlengde het oprichten dan wel ontstaan van multiculturele verenigingen. Speciale focus ligt in 2016/2017 op Amsterdam Nieuw-West en Zuidoost, in het kader van het EK maatschappelijk voortraject. Een traject waarin samen met de gemeente en de Amsterdamse verenigingen wordt gekeken hoe de maatschappelijke impact van het EK zo groot mogelijk kan zijn. De KNHB helpt niet alleen bij het voortraject en de oprichting van multiculturele verenigingen, maar ook bij het consolideren van deze clubs. Dit vergt andere middelen en methodes dan het huidige KNHB-ondersteuningsaanbod voor verenigingen.

3.3.6 Ondersteunen van de initiatieven

De KNHB wil initiatieven die zorgen voor een positieve maatschappelijke impact beter zichtbaar en (h)erkenbaar maken. Daarom roept de bond in 2016 een afdeling dan wel een stichting Positieve Maatschappelijke Impact (PMI) in het leven. Het proces hiertoe is in het najaar van 2015 gestart. De KNHB bespreekt of deze afdeling/stichting zich alleen richt op nationale initiatieven, of dat deze ook een internationale tak (Sport for Development) heeft.

3.3.7 Middelen Diversiteit

Directe lasten

Personele kosten	140
Bondskantoor	27
Organisatiekosten	30
Totaal lasten	197

Saldo uit algemene middelen 197

3.4 Verantwoord en duurzaam met je omgeving omgaan

Hockey is een groeiende sport, waarbij accommodaties worden gerenoveerd of nieuw worden gebouwd. Duurzame oplossingen liggen binnen handbereik. De creatieve en vooruitstrevende hockeybestuurders komen veelal zelf met groene initiatieven: zonnepanelen langs het veld, groene daken, warmteboilers en het hergebruik van hemelwater en sproeiwater. Ook ontwikkelen verenigingen duurzame oplossingen voor het onderhoud van velden. Veel ontwikkelingen en toepassingen op het terrein van duurzaamheid draagt de KNHB uit via onder meer hockeycorner.nl en seminars, als best practice voor andere verenigingen.

Er is per 1 januari 2016 een nieuwe Subsidieregeling energiebesparing en duurzame energie sportaccommodaties (waarvoor verenigingen nu al een aanvraag kunnen indienen). Het belangrijkste doel van deze regeling is het stimuleren van een duurzaam energiebeleid bij sportverenigingen en -stichtingen. Dit draagt bij aan het terugdringen van het energieverbruik en de uitstoot van CO₂ in Nederland. Sportverenigingen en -stichtingen kunnen een percentage van de investeringen in energiebesparing en verduurzaming terugvragen in de vorm van een subsidie. De KNHB ondersteunt de verenigingen in 2016 ook met best practices die in aanmerking komen of zijn gekomen voor deze nieuwe duurzaamheidsregeling van de Rijks-overheid.

4. Bij de wereldtop in een wereldsport

Tophockey gaat niet alleen over de prestaties tijdens de verschillende internationale toernooien. Het gaat ook om het creëren van de randvoorwaarden om talent optimaal te laten ontwikkelen, in zowel de opleiding als de competities waarin zij uitkomen. Uiteraard gaat daarbij veel aandacht uit naar de spelers. Onze sport is echter breder dan dat. Ook wat betreft trainers, coaches en arbitrage heeft de KNHB de ambitie om structureel bij de wereldtop te horen. De KNHB ziet voor zichzelf ook in 2016 een taak om mee te blijven werken aan het verbreden van deze

mondiale top. De doelstelling binnen de KNHB op het gebied van tophockey luidt, zoals verwoord in de visie 2020:

“Hockey is een wereldsport! Een sterke nationale én internationale competitie maakt ons sterker; zowel op sportief gebied, als financieel en in de media. We blijven ons inzetten om wereldtop-talent te ontwikkelen, structureel bij de wereldtop te horen en hockey internationaal groter, breder en beter te maken.”

In de Algemene Vergadering van juni 2015 is de eerste outline van het Tophockeyplan gepresenteerd. Anders dan in voorgaande jaren gaat het plan dieper en verder dan alleen de programmering en prestaties van de opleidings- en de nationale teams.

Aanvullende kernelementen zijn:

- Talentherkenning en -ontwikkeling, onder andere wat betreft opbouw jeugdcompetities, opleidingsstructuur en mobiliteit tussen teams
- Kennisuitwisseling en -overdracht van coaches
- Tophockey in combinatie met maatschappelijke carrière
- Hoogste niveau competities

Hockey ontwikkelt zich mondiaal in hoog tempo. De Hoofdklasse behoort (nog) tot een van de meest uitdagende competities. Het niveau van internationale toernooien ligt echter hoger, in alle facetten van het spel. Om bij de wereldtop te blijven behoren, vraagt dit steeds meer voorbereiding van de nationale top. Zowel in tijd als in middelen.

Voor de Nederlandse topspelers staat 2016 voor een groot deel in het teken van de Olympische Spelen in Rio de Janeiro, uiteraard naast de nationale competitie. De verwachting is dat in de aankomende jaren de druk van de internationale kalender op de Hoofdklasse alleen maar toeneemt. Momenteel werkt de FIH aan de nieuwe evenementenkalender die vanaf 2019 actief is. De conceptontwikkeling van onder andere de Hoofdklasse - richting een toekomstbestendig model - gaat ook in 2016 door, in samenspraak met de HHcv. In de eerste helft van 2016 zijn de contouren van het Tophockeyplan verder uitgewerkt.

4.1 Programma opleidings- en nationale teams

In 2016 staat er meer op de internationale agenda dan alleen de Olympische Spelen. De KNHB neemt (mogelijk) deel aan de volgende internationale toernooien:

15-17 januari	EK Indoor Heren, Praag, Tsjechië
22-24 januari	EK Indoor Dames, Minsk, Wit Rusland
25-28 maart	Uitwisseling ENG MA, MB, Engeland

25-28 maart	Uitwisseling ENG JA, JB, Nederland
13-16 mei	Nederlands JB en MB, Mannheim, Duitsland
18-26 juni	Champions Trophy Dames, Londen, Engeland
Juli	6-Nations Tournament Nederlands JB
Juli	6-Nations Tournament Nederlands MB
24-30 juli	EK MA en JA, Cork, Ierland
6-21 augustus	Olympische Spelen, Rio de Janeiro, Brazilië
26 november-4 december	WK Jong Oranje Dames, Santiago, Chili
1-11 december	WK Jong Oranje Heren, New Delhi, India

4.1.1 Middelen Tophockey

Directe lasten

Personele kosten	333
Automatisering	23
Bondskantoor	64
Organisatiekosten	3.919
Totaal lasten	4.340

Directe baten

Sponsoring	1.380
Subsidie Sportagenda	1.187
Totaal directe baten	2.567

Saldo uit algemene middelen	1.772
-----------------------------	-------

4.2 Internationale toparbitrage en -officials

De landelijke groep van circa zeventig scheidsrechters fluit de wedstrijden van de Hoofdklasse Dames en Heren en de Overgangsklasse Heren. Deze groep wordt intensief begeleid om zowel landelijk als internationaal wedstrijden te kunnen fluiten. Een aantal van hen groeit door naar de internationale top. Op dit moment zijn er zeven internationals bij de heren en zes bij de dames. De onderverdeling is als volgt:

Heren:

- 1x World Panel
- 1x World Development Panel
- 5x Grade 1, Promising Umpires List, FIH

Dames:

- 1x World Panel
- 1x World Development Panel
- 4x Grade 1, Promising Umpires List, FIH

Namens Nederland zijn uit deze groep twee scheidsrechters geselecteerd voor de Olympische Spelen in Rio. Eén scheidsrechter staat op de reservelijst (dames). Het streven is om bij de Olympische Spelen van 2020 (Tokyo) vier Nederlandse toparbiters geselecteerd te krijgen. De KNHB wil ook op het gebied van arbitrage structureel bij de top horen en daar de komende jaren in investeren.

Naast de scheidsrechters zijn er internationaal ook zeven Nederlandse umpires managers (drie heren, vier dames) actief, plus 22 technical officials (dertien bij de heren, negen bij de dames). Deze technical officials opereren tijdens EHF- en FIH-toernooien als tournament director, tournament official of judge. Ook bij de officials streeft de KNHB naar verhoging van de kwaliteit en inzet voor de top.

De KNHB vindt het tevens van belang om Nederlandse vertegenwoordigers te hebben in de verschillende internationale commissies en besturen van de FIH en de EHF. Niet alleen om de kennis en ervaring vanuit Nederland te delen, maar ook om de Nederlandse context en uniciteit in de internationale besluitvorming in te kunnen brengen.

4.3 Evenementen

In 2017 organiseert de KNHB een dubbel EK (dames en heren) en in 2018 de Champions Trophy voor heren. In 2016 vindt er geen groot internationaal titeltoernooi plaats in Nederland. Wel organiseert de KNHB de nodige andere evenementen, te weten:

- Nationaal Hockeycongres
- EHL KO16 en Final 4
- Play-offs en Landskampioenschappen
- Rabo Super Series
- Districtsontmoetingsdagen

Naast deze activiteiten staat een groot deel van de werkzaamheden van de afdeling Evenementen in het teken van de voorbereidingen op de Europese Kampioenschappen voor dames en heren, die in 2017 in Amsterdam plaatsvinden. Belangrijk hierbij is de renovatie van het Wagener stadion. De verwachting is dat vóór de zomer van 2016 gestart wordt met de eerste voorbereidingen (sloop) van het gehele renovatieproject.

De afdeling Evenementen is ondersteunend aan een aantal activiteiten waaronder het Nationaal Hockeycongres, de Volvo Districtsontmoetingsdagen en diverse (oefen) interlands. De kosten van deze activiteiten staan bij de betreffende afdelingen weergegeven.

4.3.1 Middelen Evenementen

Directe lasten

Personele kosten	242
Bondskantoor	47
Organisatiekosten	440
Wagener stadion	114
<i>Totaal lasten</i>	<i>843</i>

Directe baten

Sponsoring	433
Opbrengsten	50
<i>Totaal directe baten</i>	<i>483</i>

Saldo uit algemene middelen	360
-----------------------------	-----

4.4 Wereldprojecten

In 2016 worden Sport for Development-initiatieven van de KNHB en haar verenigingen zichtbaar en herkenbaar op de kaart gezet. Focus ligt op vier trajecten:

- Het EHF-KNHB development traject; resources, para-hockey, club-NA twinning, youth leadership
- KNHB-Turkije twinning; development & events
- Ondersteuning big potentials; landen die in potentie bij de top kunnen horen, zoals China en India
- Opzetten van club-NA twinings; Zambia, Ghana, Cuba en andere bonden, naar het voorbeeld van Rijswijk-Tanzania

In deze trajecten wordt ook samengewerkt met verschillende ministeries.

5. Toekomstbestendige financiën

Zoals in de inleiding aangegeven, is de Nederlandse sport in transitie. Waardecreatie is daarbij voor alle betrokkenen een van de belangrijkste begrippen; voor leden, sponsors en maatschappelijke partners. Sponsors zijn vooral op zoek naar verbinding en toegevoegde waarde vanuit hun eigen expertise. Om de sportieve en maatschappelijke ambities te realiseren binnen het Nederlandse hockey, zijn middelen nodig en moeten financiële risico's zo veel mogelijk worden beperkt. De doelstelling van de KNHB, zoals verwoord binnen de visie 2020, luidt:

"Hockey blijft een financieel gezonde sport in de veranderende maatschappij door ons financieringsmodel slim te vernieuwen. Hierbij kijken we naar de economische waarde van onze sport (op macro- en microniveau); maar ook naar het potentieel van de maatschappelijke waarde."

5.1 Ondersteuning bij financiële vraagstukken

De complexiteit van wet- en regelgeving neemt toe. Enerzijds wat betreft fiscaliteit. Anderzijds wat betreft werkgeverschap/dienstbetrekkingen, aansprakelijkheden en subsidieafhandeling. Ook in 2016 helpt de KNHB de verenigingen hierbij; de bond heeft veel kennis in huis om verenigingen te ondersteunen bij vragen op dit vlak.

5.2 Verbetering service aan partners, sponsors en suppliers

De KNHB werkt in het olympische jaar 2016 intensief samen met haar partners, sponsors en suppliers om de hockeysport naar een hoger plan te brengen. De sponsorrelaties van de hockeybond doen een structurele en substantiële investering in de hockeysport. Zo maken zij het onder andere mogelijk om door de partners omarmde modules te activeren.

De uitdaging vanuit de afdeling Sponsoring is het optimaal delen van de bij partners en sponsors aanwezige kennis en expertise met de hockeyverenigingen en hun achterban. Dit draagt bij aan de verschillende pijlers, zoals benoemd in de visie 2020. De KNHB gaat hiervoor de komende jaren verschillende podia actief benutten; kennisdelingsbijeenkomsten waaronder het Nationaal Hockeycongres, bijeenkomsten georganiseerd door de KNHB Academie en bovenal de nieuwe digitale platforms. Zo krijgen de commerciële relaties de mogelijkheid om via zogenaamde 'white papers' op hockey.nl en hockeycorner.nl toe te lichten wat zij de vereniging en/of haar hockeyers kunnen bieden. Daarbij spelen zij vooral in op actuele vragen die bij verenigingen leven. Denk hierbij bijvoorbeeld aan de risicoscan van KNHB-partner Interpolis. Deze scan wijst verenigingen erop hoe belangrijk het is om goed in kaart te brengen wie bij calamiteiten waar de verantwoordelijkheid voor draagt. Dit kan bij een eventuele calamiteit het voortbestaan van de vereniging verzekeringstechnisch waarborgen.

5.3 Verlenging contracten huidige partners, sponsors en suppliers

Prioriteit voor de afdeling Sponsoring is het verlengen van de contracten met huidige partners, sponsors en suppliers. Al in 2015 is daarmee een start gemaakt. In 2016 is dit een speerpunt binnen de werkzaamheden. In de (nieuwe) afspraken met de partners, sponsors en suppliers is het EK van 2017, alsmede de Champions Trophy 2018, een belangrijk aandachtspunt.

5.4 Acquisitie nieuwe partners en sponsors

De KNHB heeft ruimte voor nieuwe partners, sponsors en suppliers, die een rol kunnen spelen in de ondersteuning

van de KNHB en de hockeysport. De afdeling Sponsoring zoekt intensief naar geïnteresseerde bedrijven.

5.5 Nieuwe verdienmodellen

Naast de bestaande inkomsten vanuit partners, sponsors en suppliers bestaat de mogelijkheid om andere inkomstenbronnen aan te boren. In 2016 maakt de KNHB een start met het realiseren van nieuwe verdienmodellen, nadat de bond haar focus heeft bepaald. Denk daarbij aan mogelijkheden om inkomsten te genereren uit merchandising, giften en legaten, advertising via hockey.nl, ticketing etc.

5.6 Realiseren mediapartnerships

Het genereren en delen van hockeycontent via diverse mediakanalen is cruciaal voor de promotie en beleving van de hockeysport. Het bereiken van één miljoen hockeyfans gebeurt met name via een diversiteit aan media. Onder meer via hockey.nl, het eigen platform dat in 2016 verder wordt uitgebouwd. De KNHB heeft tevens een goede relatie en overeenkomst met de NOS wat betreft de wedstrijden van de nationale teams en de Hoofdklasse. De overeenkomst voor de Hoofdklasseduels is gerealiseerd samen met de HHcv. Tegelijkertijd is de KNHB, eveneens in samenwerking met de HHcv, actief op zoek naar mediapartnerships. Deze moeten bijdragen aan de groei van de hockeysport in het algemeen, en van de Hoofdklasse in het bijzonder. Het doel is om in 2016 een actieve samenwerking te realiseren met een erkende mediapartij.

6. KNHB als netwerk & service organisatie

De KNHB wil continu toegevoegde waarde leveren aan alle betrokkenen en daarmee haar rol en positie legitimeren. Essentieel hierbij is samenwerking en verbinding met onder meer verenigingen, het bedrijfsleven, andere sporten en sportbonden, overheden en maatschappelijke organisaties. De ambities van de KNHB vragen om een flexibele organisatie, die in staat is projectmatig (samen) te werken.

6.1 Herijking van de governance

Zoals aangegeven in de visie 2020 moet de KNHB haar organisatie herijken en aanpassen aan de eisen van deze tijd. Dit heeft zijn eerste weerslag gekregen in het directiestatuut, waarin de verantwoordelijkheden tussen bondsbestuur en directie zijn geregeld. Daarnaast legt de KNHB de aangepaste statuten in het najaar van 2015 voor aan de Algemene Vergadering. Naast de statuten worden ook alle overige reglementen bezien in het licht van de huidige tijd. De aangepaste reglementen legt de KNHB in 2016 voor aan de Algemene Vergadering.

De operatie van de KNHB wordt momenteel nog door veel vrijwilligers uitgevoerd, ook daar waar het de kernprocessen van de KNHB raakt. Dit heeft veel waarde, maar maakt de organisatie soms ook kwetsbaar. Met de toenemende complexiteit en verantwoordelijkheden is het bijna ongepast om vrijwilligers te vragen voor een aantal werkzaamheden. De afgelopen maanden is in samenwerking met diverse betrokkenen uit de districtsbestuurscommissies gewerkt aan een structuur waarin de KNHB haar operatie verder kan professionaliseren. Dit kan en mag echter niet leiden tot verwijdering van het verenigingsleven. De aansluiting met verenigingen is en blijft de basis voor het bestaansrecht van de bond. Ook in een meer geprofessionaliseerde organisatie moet die cultuur blijven bestaan. In 2016 neemt de KNHB drie medewerkers in dienst die - samen met twee andere collega's - verantwoordelijk worden voor de organisatie van de veldhockeycompetitie binnen de districten. Zij worden een vooruitgeschoven post binnen de districten. Tevens fungeren zij als schakelpunt voor verenigingen richting andere beleidsterreinen binnen het district en het bondsbureau.

De KNHB stelt eind 2015 samen met official supplier Ten Have een ontwikkelagenda richting 2016 op voor de interne organisatie.

6.2 Ondersteuning bij maken van bewuste keuzes

Er gebeurt veel in de sport- en hockeywereld. Zowel landelijk als regionaal. Dat blijkt ook uit de (hoeveelheid) informatie uit de voorgaande hoofdstukken. De KNHB voelt het als haar verantwoordelijkheid om haar leden op een goede manier te informeren, uit te nodigen om te participeren of te reageren op de veranderingen in haar omgeving. Met de strategische sessies voorziet de KNHB hier voor een deel in; ook in 2016. Op verschillende manieren wil de KNHB de verenigingen informeren, zodat zij bewuste keuzes kunnen maken binnen het veranderende maatschappelijke- en sportlandschap.

Een grote uitdaging voor verenigingen blijft het verwerken van de hoeveelheid informatie die op hen afkomt. Ook vanuit de KNHB, die vaak aanbodgericht informatie aanbiedt. De ambitie voor 2016 is om, in het verlengde van de strategische sessies, verenigingen meer op maat te informeren. De KNHB formuleert een duidelijkere strategie wat betreft het toegankelijk ontsluiten van een aantal thema's uit de Visie 2020. Zo wil de KNHB verenigingen zelf meer in staat stellen de informatie te halen, op het moment dat zij deze nodig hebben. Op verschillende platforms kunnen zij naar behoefte kennis en informatie vinden.

6.3 Ontsluiting van kennis

De afgelopen periode is veel tijd en energie gestoken in het lanceren van het vernieuwde hockey.nl. Ook in 2016

gaat hier veel aandacht naar uit. Daarnaast geeft de KNHB verder verdieping aan het ontsluiten van kennis via hockey.nl, hockeycorner.nl en knhb.nl.

Wat betreft hockeycorner.nl is de ambitie in 2016 om ook informatie van de KNHB toe te voegen aan de verschillende thema's. Daarmee moet de vindbaarheid van relevante informatie verbeteren ten opzichte van de huidige situatie. Ook wil de KNHB op hockeycorner.nl verschillende verenigingsgegevens (uitsluitend) voor bestuurders ontsluiten. Denk bijvoorbeeld aan de tuchtmonitor, de contributiemonitor en de contactgegevens van andere bestuurders.

Daarnaast onderneemt de KNHB in 2016 meer om kennis via mobiel te ontsluiten. Ook dit draagt bij aan de vergroting van het bereik van relevante informatie.

7. Begroting

In de Algemene Vergadering van 18 juni 2015 werd aangegeven dat transparanter inzicht gegeven gaat worden in inkomsten en uitgaven.

Voor 2016 doen wij dit door zowel een begroting naar activiteiten als een begroting op kostensoort te tonen.

7.1 Begroting naar activiteiten

De activiteiten genoemd in de hoofdstukken hiervoor zijn vertaald naar directe baten en lasten.

De kosten van het bondskantoor zijn toebedeeld op basis van de personele bezetting van de activiteit. Onder deze kosten zijn o.a. begrepen afschrijvingen, telefoon, vergaderingen en de kosten van het Huis van de Sport.

De kosten inzake personeel, automatisering en organisatie kosten zijn direct toe te rekenen aan de activiteiten.

Overige kosten hebben betrekking op supply sponsoring, Wagener stadion en districten. De benoemde activiteiten hebben een saldo uit directe lasten en directe baten. Dit saldo wordt gefinancierd uit de algemene middelen, te weten de contributie, subsidie voor algemeen functioneren en de partnerbijdrage aan sponsorinkomsten.

De samenvatting hiervan luidt:

	Competitie	Arbitrage	Sportparticipatie	Academie	Verenigings- ondersteuning	VSK en S&R	Diversiteit	Tophockey	Evenementen	Toekomstbestendige financiën	Communicatie	Organisatie	Totaal
Directe lasten													
Personele kosten	591	150	54	239	162	110	140	333	242	342	325	740	3.428
Automatisering	360	118	2	46	29	0	0	23	0	0	0	49	627
Bondskantoor	114	29	10	46	30	21	27	64	47	81	69	209	747
Organisatiekosten	167	490	118	275	89	440	30	3.919	440	218	853	202	7.241
Overige kosten	290				300				114			59	763
• <i>Totaal directe lasten</i>	<i>1.522</i>	<i>787</i>	<i>184</i>	<i>606</i>	<i>610</i>	<i>571</i>	<i>197</i>	<i>4.339</i>	<i>843</i>	<i>641</i>	<i>1.247</i>	<i>1.259</i>	<i>12.806</i>
Directe baten													
Inleggelden teams	354	88											442
Opleidingen		150		190									340
Boetes	100												100
Saldo zaalhockey	80	30											110
Subsidie sportagenda	108	76			33	415		1.187				555	2.374
Sponsoring			150		269			1.380	433		155		2.387
Overige inkomsten									50			25	75
• <i>Totaal directe baten</i>	<i>642</i>	<i>344</i>	<i>150</i>	<i>190</i>	<i>302</i>	<i>415</i>	<i>0</i>	<i>2.567</i>	<i>483</i>	<i>0</i>	<i>155</i>	<i>580</i>	<i>5.828</i>
Saldo directe lasten- directe baten	880	443	34	416	308	156	197	1.772	360	641	1.092	679	6.978
Indirecte baten													
Contributie													5.457
Algemene sponsoring													1.521
• Totaal indirecte baten													6.978
Verdeling indirecte baten in %	12,6%	6,3%	0,5%	6,0%	4,4%	2,2%	2,8%	25,4%	5,2%	9,2%	15,6%	9,7%	100,0%
Saldo													0

7.2 Algemene toelichting begroting 2016 op kostensoort

7.2.1 Subsidie Sportagenda NOC*NSF

De KNHB wordt voor basisinfrastructuur voor topsport en de georganiseerde breedtesport mede gefinancierd uit de afdrachten aan de totale sport vanuit kansspelopbrengsten. Deze afdrachten staan de laatste jaren flink onder druk. Zo is de uitkering van de kansspelorganisatie de Lotto aan de sport in de afgelopen jaren fors gedaald van ruim 52 miljoen in 2013 naar 38 miljoen in 2016. Deze neergang moet worden omgebogen door een fusie van de Staatsloterij en de Lotto. Voor 2016 hebben wij voor de subsidie vanuit de sportagenda rekening gehouden met de aangegeven kortingen.

7.2.2 Sponsoring

In de begroting 2016 zijn de inkomsten van de getekende sponsorcontracten opgenomen.

Eind 2016 lopen een aantal contracten af. Gesprekken inzake verlenging van deze contracten zijn al opgestart.

7.2.3 Ledenaantal

Gezien het meerjarenbeleidsplan 2020 is rekening gehouden met een lichte groei van het ledenaantal. Deze groei en de indexatie van 1,1% zorgt voor een lichte stijging van de contributie inkomsten.

7.2.4 Kosten bondskantoor

Personeel

In 2015 is afscheid genomen van enkele medewerkers, daar hun werkzaamheden inmiddels anders zijn ingericht, onder andere met behulp van automatisering. Het invullen van de rollen als competitieleider en coördinator jongste jeugd, zijn een steeds zwaarder wordende belasting en verantwoordelijkheid. Deze rollen werden in de districten door vrijwilligers ingevuld. Met de groei van de sport en de toenemende noodzaak voor verdere flexibilisering van het aanbod van de KNHB, worden deze rollen steeds complexer en tijdrovender. Om een verdere professionaliseringsslag te kunnen maken worden vanaf 2016 competitieleiders in dienst van de KNHB aangesteld.

De specificatie van de kosten luidt:

	Begroting 2015	Begroting 2016
Salarissen		
en sociale lasten	3.168	3.129
Extra competitieleiders	0	70
Af: inzet op elders gefinancierd	118	51
	3.050	3.148
Reiskosten en dergelijke	274	280
Personele kosten	3.324	3.428

Automatisering

Deze kosten zijn opgenomen bij de kosten van het bondskantoor.

De specificatie van de kosten luidt:

	Begroting 2015	Begroting 2016
Competitie	130	130
Lisa-ISIS	445	465
Financiële administratie	16	16
Overig	16	16
Automatisering	607	627

Huis van de Sport

De KNHB is gehuisvest in het Huis van de Sport.

De kosten van huur en gebruik services worden door de gebruikers van het pand gezamenlijk gedragen. In 2016 is er enige leegstand. De kosten hiervan worden mede gedragen door de KNHB.

De huurovereenkomst voor het pand loopt tot november 2017. Alternatieve huisvesting wordt onderzocht.

De specificatie van de kosten luidt:

	Begroting 2015	Begroting 2016
Huur	125	135
Personeel Huis van de Sport	141	155
Indirecte kosten		
Huis van de Sport	190	205
Huis van de Sport	456	495

Landelijke organisatie

Onder de landelijke organisatiekosten is o.a. Hockey.nl opgenomen.

In 2015 is een nieuw Hockey.nl gestart. In de jaren 2013 en 2014 bedroegen de kosten voor hockey.nl 754. resp. 728. In 2015 heeft de afwikkeling en opstart van de oude naar de nieuwe situatie plaatsgevonden. Hockey.nl genereert inkomsten vanuit de adverteerders hockey.nl. Met partners en sponsors van de KNHB zijn afspraken gemaakt over adverteren op hockey.nl.

	Begroting 2015	Begroting 2016
Kosten Hockey.nl	390	700
Oude hockey.nl	513	0
Af: inkomsten abonnementen	123	0
Af: Inkomsten advertenties	0	200
Hockey.nl	780	500

Tophockey

Om de totaal kosten voor Tophockey in 2016 op het niveau van 2015 te houden zijn er keuzes gemaakt.

Het jaar 2016 staat voor het Nederlandse dames- en herenelftal in het kader van de Olympische Spelen in Rio. In aanloop naar de Spelen zijn er voor deze teams diverse stages.

Champions Trophy is er ook in 2016, voor de dames in juni in Londen en voor de heren in juni in Argentinië. Gezien vanuit de internationale speelagenda (ongunstig moment) en vanuit kostenoverwegingen is besloten dat de heren niet deel zullen nemen aan deze CT. De begrote kosten hiervoor bedroegen 150.

Sportparticipatie

Het niveau aan kosten voor aangepast hockey is aangepast. De besteding van de beperkte middelen en ondersteuning voor alle vier de disciplines aangepast hockey richt zich op de clubcompetities in Nederland. De KNHB en het netwerk van de nationale teams zoeken nog, samen

met Gehandicapten Sport Nederland, naar middelen die een programma voor de nationale teams mogelijk maken. Zonder additionele financiële ondersteuning, zijn er vanuit de KNHB geen middelen beschikbaar voor de financiering van de (programma's en begeleiding van) nationale teams E-hockey en H-Hockey.

De afgelopen jaren heeft de Academie extra middelen gehad om opleidingen te ontwikkelen. In 2016 zijn de middelen bestemd om deze opleidingen te geven. De specificatie van de activiteiten luidt:

	Begroting 2015	Begroting 2016
Academie	300	255
Arbitrage	500	490
Competitie	164	143
Aangepast hockey	120	20
VSK	413	415
Diverse activiteiten	347	267
Sportparticipatie	1.844	1.590

Samengevat luidt de begroting 2016 op kostensoort:

	Jaarrekening 2014	Begroting 2015	Begroting 2016
Baten			
1. Leden	6.059	6.195	6.339
2. Subsidie Sportagenda	2.818	2.540	2.374
3. Zaalhockey, saldo	89	60	110
4. Sponsoring	3.827	4.357	3.908
5. Evenementen	14.652	0	0
6. Overige inkomsten	211	70	75
<i>Totaal baten</i>	<i>27.656</i>	<i>13.222</i>	<i>12.806</i>
Lasten			
7. Bondskantoor	4.273	4.619	4.783
8. Landelijke organisatie	2.150	1.968	1.715
9. Tophockey	3.687	3.720	3.755
10. Sportparticipatie	2.065	1.844	1.590
11. Evenementen	14.671	140	40
12. Overige kosten	732	931	923
<i>Totaal lasten</i>	<i>27.578</i>	<i>13.222</i>	<i>12.806</i>
Saldo	78	0	0

7.2.5 Contributies

In de Algemene Vergadering van 18 juni 2015 is een uitgebreide toelichting gegeven met een nader inzicht in de begroting 2015 en een doorkijk naar 2016.

Voor de contributie 2015-2016 werd hier al vastgesteld dat de kosten stijgen met minstens het CPI, de inkomsten van de KNHB onder druk staan, de kwaliteit (minimaal) gelijk moet blijven en dat steeds met een kritische blik naar zowel de kosten als de inkomsten moet worden gekeken. Het indexerende van contributie is hierbij een noodzaak en geen luxe. De CPI voor de contributie 2015-2016 werd reeds aangegeven op 1,1%.

De contributies per hockeylid zijn:

	Seizoen 2014-2015	Seizoen 2015-2016
Senioren	€ 30,16	€ 30,50
Junioren A/B	€ 30,16	€ 30,50
Junioren C/D/E	€ 16,88	€ 17,07
Junioren F	€ 8,42	€ 8,52
Junioren G	€ 6,26	€ 6,33
Trim-trainingsleden	€ 11,34	€ 11,47
Zaalhockey	€ 15,06	€ 15,23
G&LG hockey	€ 11,34	€ 11,47
Rolstoelhockey	€ 16,88	€ 17,07
Niet-spielend lid	€ 6,26	€ 6,33

De inleggeden per team zijn:

	Seizoen 2014-2015	Seizoen 2015-2016
Senioren	€ 42,61	€ 43,08
Junioren	€ 26,66	€ 26,96
Acht-en zestallen	€ 8,94	€ 9,04
Rolstoel	€ 8,94	€ 9,04
Bedrijfshockey	€ 103,97	€ 105,12
Bijzondere competitie	€ 8,94	€ 9,04